

# Schoolgids 23 - 24



Zorg & Welzijn



Dienstverlening  
& Producten



Media, Vormgeving  
& ICT



Horeca, Bakkerij  
& Recreatie



Groen

onderwijsgroep





Oog voor geluk



Verbondenheid



Veelzijdig aanbod



Doelgericht werken



Bijdrage aan potentieel



Voorwoord	5
<b>1. Over Focus Beroepsacademie</b>	<b>7</b>
1.1 Schoolgegevens	8
1.2 Medewerkers	9
1.3 Geschiedenis	9
<b>2. Onderwijs</b>	<b>10</b>
2.1 Onderwijsvisie	11
2.2 Onderwijsaanbod	12
2.3 Lestijden	17
2.4 Lessentabellen	18
2.5 Dagrooster en basisrooster	20
2.6 Buitenlesactiviteiten	20
2.7 Maatschappelijke stage	21
2.8 Examens	21
<b>3. Ondersteuning en begeleiding</b>	<b>22</b>
3.1 Ondersteuning	23
3.2 Leerlingbegeleiding	24
3.3 LOB-coördinatoren	24
3.4 Samenwerking Koers VO	25
3.5 Ondersteuning	25
<b>4. Communicatie en overleg</b>	<b>29</b>
4.1 Medezeggenschap	30
4.2 Voortgang	30
4.3 Contacten school en thuis	30
<b>5. Financiën</b>	<b>32</b>
5.1 Ouderbijdrage	33
5.2 Kluisjes	34
5.3 Schoolkosten per leerjaar	34
<b>6. Praktische en administratieve zaken</b>	<b>36</b>
6.1 Wijzigingen persoonsgegevens	37
6.2 Lesuitval	37
6.3 Ziekte- en afwezigheidsmelding	37
6.4 Te laat komen	37
6.5 Uit de les verwijderd	37
6.6 Jaarplanning	38
6.7 Schoolvakanties 2023-2024	38
<b>7. Regels en afspraken</b>	<b>39</b>
7.1 Schoolregels	40
7.2 Rookvrije school	40
7.3 Veiligheid	41
7.4 Schade	41
7.5 Privacybeleid	41
7.6 Gezonde kantine	42
7.7 Klachtenregeling	42
7.8 Leerlingstatuut	43





**‘Op Focus  
Beroeps-  
academie  
heeft iedere  
leerling  
zijn eigen  
leerroute  
binnen en  
buiten  
de school.’**



# Voorwoord

In deze schoolgids presenteren wij u Focus Beroepsacademie. Wij vertellen wie wij zijn, wat wij doen, hoe wij de school ontwikkelen, welke uitgangspunten wij hanteren en welke kwaliteit wij leveren. Deze schoolgids geeft een globale indruk van onze school. Wilt u meer weten over onze school, maak dan gerust een afspraak voor een bezoek aan de school via ons e-mailadres: [info@focusberoepsacademie.nl](mailto:info@focusberoepsacademie.nl). Dan kunt u in de praktijk zien, wat wij hebben beschreven. Vanzelfsprekend geeft onze website u ook een indruk: [www.focusberoepsacademie.nl](http://www.focusberoepsacademie.nl).

## Ons profiel

Focus Beroepsacademie is een vmbo-school met op dit moment ongeveer 950 leerlingen. Wij bieden leerlingen onderwijs in de basis- en kaderberoepsgerichte leerweg (met/zonder LWOO). Onze school is een samenwerking tussen CVO (Christelijk Voortgezet Onderwijs) en OZHW (Onderwijsgroep Zuid-Hollandse Waarden). Een leerling kiest in de onderbouw voor Focus CVO (christelijk onderwijs), voor Focus OZHW of Focus Groen (openbaar onderwijs). De onderwijskundige ambitie van deze scholen is gelijk, namelijk de realisatie van aantrekkelijk en uitdagend beroepsonderwijs en dat zoveel mogelijk gepersonaliseerd voor iedere leerling. Deze unieke samenwerking levert voor alle leerlingen een uitgebreid en gevarieerd aanbod van beroepsprofielen op en breidt zich steeds verder uit. Komend schooljaar zijn leerjaar 1, 2, 3 en 4 in het gebouw van Focus aanwezig. Het gebouw van OZHW Groen wordt verbouwd voor de groene praktijkruimtes en een techniekhal.

## Aantrekkelijk modern schoolgebouw

We zijn in augustus 2015 verhuisd naar onze nieuwe school op wat voorheen veld 10 van sportpark De Bongerd was. Deze nieuwe school is voor al onze leerlingen een plaats waar zij op een actieve manier in contact komen met de wereld van beroepen. Voor alle leerlingen zijn er moderne aantrekkelijke lokalen voor algemeen vormende vakken en uitstekende sportvoorzieningen. Voor leerlingen in de bovenbouw hebben we voor de beroepsgerichte vakken de lokalen zo ingericht, dat leerlingen in een levensechte leeromgeving kunnen leren. Ook blijven wij actief gebruik maken van de praktijkvoorzieningen van OZHW Groen College, zodat leerlingen die na leerjaar 1 de keuze maken voor het Groenprofiel ook werken in de kassen en met dieren in het dierenverblijf. Inmiddels hebben we ook een techniekhal ingericht, zodat de meer technische vakken ook een plek hebben gekregen in ons onderwijsprogramma, ondanks dat Focus en OZHW Groen College geen echte technische scholen zijn. De verbouwing van deze ruimtes vindt in het komende schooljaar plaats.



## **Onze kernwaarden**

De kernwaarden voor ons handelen bij Focus Beroepsacademie zijn oog voor geluk, verbondenheid, doelgericht werken en bijdrage aan het potentieel. Deze kernwaarden zijn bepalend voor het handelen van onze docenten in de wijze waarop zij met de leerlingen omgaan en hoe zij de leerlingen leren met elkaar om te gaan, bij de dagstart, tijdens de individuele coachgesprekken en tijdens de lessen.

## **Schoolloopbaan**

Leerlingen maken in leerjaar 1 al uitgebreid kennis met de verschillende beroepsopleidingen en zij zijn daardoor goed voorbereid op hun keuze voor een van de profielen vanaf leerjaar 2. Het is daarnaast onze ambitie om de opleidingen in de bovenbouw voor een deel te verzorgen in de beroepsomgeving van bedrijven en instellingen. We werken daarom graag samen met bedrijven en instellingen uit de regio.

Over de beroepsgerichte profielen treft u verderop in deze schoolgids nog informatie aan.

Bij Focus Beroepsacademie loopt de beroepsgerichte opleiding naadloos door van vmbo naar mbo. Focus Beroepsacademie werkt om dat te bereiken, nauw samen met de Regionale Opleidingen Centra in onze omgeving. Denkt u daarbij aan Da Vinci College in Dordrecht en ROC Albeda College in Rotterdam en met Lentiz Barendrecht. Met deze ROC 's werken wij aan een breed onderwijsaanbod dat goed aansluit bij ons vmbo.

Met deze schoolgids hopen wij u een indruk te geven van de manier waarop Focus Beroepsacademie en OZHW Groen College het onderwijs inrichten. Heeft u nog vragen, aarzel dan niet en neem contact met ons op. Wij wensen iedereen een goed en plezierig schooljaar toe, in een goede en professionele harmonie.

Met vriendelijke groet,  
namens het team van Focus Beroepsacademie,

Joni Heijboer-Luymes  
Directeur

Debby Wernke  
Adjunct-directeur / waarnemend directeur



1.



# 1 Over Focus Beroepsacademie

## 1.1 Schoolgegevens

Focus Beroepsacademie Dierensteinweg 4

2991 XJ Barendrecht

Postbus 89

2990 AB Barendrecht

T 0180 613900

F 0180 618957

Email: [info@focusberoepsacademie.nl](mailto:info@focusberoepsacademie.nl) Internet: [www.focusberoepsacademie.nl](http://www.focusberoepsacademie.nl)

### Bestuur

De twee samenwerkings scholen binnen Focus Beroepsacademie hebben een directorium als Bestuur. Het directorium bestaat uit een de algemene directie van Portus en een bestuurder van Onderwijsgroep Zuid Hollandse Waarden (OZHW).

Portus

Dhr. van 't Spijker

OZHW

Drs. R. de Vries

### Partners van Focus Beroepsacademie

Het is onze ambitie om met partners uit het VO, MBO en het bedrijfsleven de Focus Beroepsacademie verder vorm te geven aan ons onderwijs. Partners van Focus Beroepsacademie zijn:

- overige portus-scholen in de omgeving
- CVO
- OZHW Groen College
- Overige OZHW-scholen in de omgeving
- OZHW
- PO-scholen in Barendrecht en omgeving
- Gemeente Barendrecht
- Da Vinci College
- Albeda College
- Lentiz Barendrecht
- VBO, Vereniging voor Barendrechtse Ondernemers
- SOB Barendrecht, Stichting Samenwerking Onderwijs Bedrijfsleven

In Focus Beroepsacademie werken we nauw samen met het regionale bedrijfsleven en instellingen. In de samenwerking realiseren we bedrijfsbezoeken voor leerlingen in leerjaar 1 en 2 en langdurige beroepsstages voor leerlingen in leerjaar 3 en 4. Het samenwerken met erkende leerbedrijven is o.a. voor een goede stage van groot belang.



## 1.2 Medewerkers

### Directie

De directie van de twee samenwerkingsscholen binnen Focus Beroepsacademie bestaat uit de volgende leden:

Mw. J. Heijboer -Luymes , directeur

Mw. D. Wernke, adjunct-directeur

### Personeelsleden

Er werken ruim 140 personeelsleden op Focus Beroepsacademie en 20 personeelsleden op OZHW Groen College. Ieder personeelslid maakt deel uit van een van de onderwijsteams. Het onderwijsteam is samen met de teamleider verantwoordelijk voor het onderwijs en de ondersteuning van de leerlingen die vallen onder het onderwijsteam. Leerlingen of ouders die een docent willen bereiken kunnen dat doen door contact op te nemen met de receptie van de school of door een e-mail te sturen. De e-mailadressen van het team worden gepubliceerd in het ouderportaal op onze website [www.focusberoepsacademie.nl](http://www.focusberoepsacademie.nl).

## 1.3 Geschiedenis

In het schooljaar 2009-2010 is Focus Beroepsacademie als samenwerkingsschool gestart. De besturen hebben ervoor gekozen deze samenwerking aan te gaan om daarmee het onderwijsaanbod in Barendrecht te vergroten. Met de nieuwbouw in 2015 is het mogelijk geworden om ook de samenwerking met het mbo aan te gaan. De uitgangspunten van beide scholen blijven bestaan. Dit betekent voor Focus CVO dat er veel waarde gehecht wordt aan de christelijke identiteit van de school. Focus OZHW biedt openbaar onderwijs binnen de samenwerkingsschool. Met het betrekken van onze nieuwbouw naast sportpark De Bongerd hebben wij met onze school een belangrijke mijlpaal in bereikt. Inmiddels zien we ook weinig verschillen tussen beide afdelingen en ervaren leerlingen en ouders Focus als één school.

### De toekomst 2021-2025

Met het beëindigen van EduDelta, de voorloper van OZHW Groen College en de opdracht om de samenwerking tussen Focus en OZHW Groen College te intensiveren, is weer een belangrijke mijlpaal bereikt. De komende jaren werken we aan de Beroepencampus Barendrecht waar de ambities om met de eerder genoemde mbo's (Da Vinci, Albeda, Lentiz), met het bedrijfsleven in de agro-food-sector en de vmbo-leerlingen van onze school een leerlijn te verzorgen waar de leerlingen vanaf de start van hun vmbo-loopbaan tot en met hun mbo-diploma actief bezig zijn met hun oriëntatie op het beroepenveld in de omgeving.

In het schooljaar 20-21 trekken de eerstejaars leerlingen van OZHW Groen dus al in het gebouw van Focus Beroepsacademie en maakten zij deel uit van het totale 1e jaar en de manier van werken op Focus. De samenwerking tussen Focus en OZHW Groen is in 2023-2024 geresulteerd in een totale samensmelting van beide scholen.

*Nb. Waar Focus Beroepsacademie wordt genoemd, wordt ook steeds OZHW Groen College bedoeld, zeker wanneer het gaat om het onderwijs, lessentabel, ouderbijdrage, en vice versa.*

# 2.





## 2 Onderwijs

### 2.1 Onderwijsvisie

#### Onze missie

Focus Beroepsacademie is een school voor beroepsvoorbereidend onderwijs aan jongeren uit Barendrecht en omgeving. Het biedt de leerling een veelzijdig en vraaggericht aanbod in een veilige omgeving. Maatwerk voor de leerling, respect voor elkaars identiteit en het zoeken naar verbinding zijn uitgangspunten voor ons handelen. Focus Beroepsacademie biedt haar leerlingen veelzijdig, afwisselend en uitdagend beroepsopleiding met doorlopende leerlijnen naar het vervolgonderwijs (mbo).

#### De kernwaarden voor ons handelen zijn:



#### OOG VOOR GELUK

Door oprechte en persoonlijke aandacht zorgen we dat leerlingen gezien en gehoord worden en dat hun zelfvertrouwen groeit. Binnen Focus Beroepsacademie mogen we leren van fouten! De coach en alle schoolmedewerkers hebben hier oog voor. De kleine dingen doen ertoe.

**Relatie met OZHW-kernwaarden:** Geluk en Lef

**Relatie met CVO-pijler:** Met plezier samen sterk



#### VERBONDENHEID

Met ouders werken we aan hetzelfde doel: het geluk en ontwikkeling van het kind. Hier investeren school en ouders gezamenlijk in. Verbondenheid is er over de clusters en leerjaren heen. We leren met en van elkaar en geven elkaar feedback. De verbondenheid is er ook met de mbo's en bedrijven in de regio.

**Relatie met OZHW-kernwaarden:** Geluk, Lef en Professioneel

**Relatie met CVO-pijler:** Inclusieve identiteit: ontmoeting en Met plezier samen sterk



#### DOELGERICHT WERKEN

Leerlingen zijn eigenaar van hun doelstellingen ten aanzien van geluk en resultaten. We dagen leerlingen hierbij uit en voorkomen overvragen.

**Relatie met OZHW-kernwaarden:** Toekomstgericht, Lef en Professioneel

**Relatie met CVO-pijler:** Goed onderwijs voor het leven en Professioneel en lerend



### **BIJDRAGE AAN POTENTIEEL**

We geven ruimte aan het potentieel van leerlingen. Dat wordt gedaan door gekartelde profielen, een breed aanbod en deels lessen te volgen bij bedrijven en andere scholen. Loopbaan Oriëntatie en Begeleiding (LOB) is een speerpunt binnen de school.

**Relatie met OZHW-kernwaarden:** Toekomstgericht, Geluk, Lef en Professioneel

**Relatie met CVO-pijler:** Vernieuwend onderwijs, bij de tijd en Professioneel en lerend

### **Visie op leren**

‘Op Focus Beroepsacademie heeft iedere leerling zijn eigen leerroute binnen en buiten de school’. We willen bij Focus Beroepsacademie onderwijs realiseren dat uitgaat van de verschillen tussen kinderen en dat is afgestemd op de behoefte van de leerlingen. De visie erachter is dat kinderen beter leren als de leerstof op de interesses van de leerlingen is afgestemd. In ons onderwijs is er voldoende afwisseling in de lessen en meer aandacht voor samenwerken. We stimuleren het zelfvertrouwen en de eigen verantwoordelijkheid van de leerlingen en ons onderwijs voldoet aan de basisvoorwaarden voor leren (Adaptief Onderwijs).

## **2.2 Onderwijsaanbod**

We bieden bij Focus Beroepsacademie de volgende opleidingen aan:

- vmbo basisberoepsgerichte leerweg met / zonder lwoo
- vmbo kaderberoepsgerichte leerweg met / zonder lwoo
- vmbo gemengde leerweg

Vanaf leerjaar 2 is er voor de leerlingen de keuze uit vijf beroepsgerichte profielen. Deze opleidingen behoren bij Focus CVO, Focus OZHW of OZHW Groen College. De opleidingen staan open voor alle leerlingen. Over de inhoud van de beroepsgerichte profielen leest u meer in het hoofdstuk over de bovenbouw. In samenwerking met de eerder genoemde mbo-scholen bieden wij de leerlingen van Focus Beroepsacademie de mogelijkheid om binnen onze school door te stromen naar beroepsopleidingen op niveau 2.

### **De onderbouw**

De onderbouw duurt ruim 2 jaar. We plaatsen de leerlingen op basis van het advies van de basisschool in stamgroep, passend bij hun niveau. Gedurende de eerste 2,5 jaar onderzoeken we op basis van de behaalde resultaten en de houding en het welbevinden van de leerling, welke leerweg uiteindelijk de meest passende is voor de leerling om examen in te doen: de basisberoepsgerichte leerweg, de kaderberoepsgerichte leerweg, de gemengde leerweg of zelfs de theoretische leerweg (mavo). Halverwege het derde leerjaar maken we de definitieve keuze uit deze leerwegen.

### **Onze onderwijskundige aanpak**

Er is geen onderscheid in de onderwijskundige aanpak van Focus OZHW, Focus CVO of Focus Groen. Wij laten ons inspireren door Kunskapsskolan, een beproefd Zweeds onderwijsconcept waar de persoonlijke leerroute van iedere leerling centraal staat. Binnen deze vorm van gepersonaliseerd leren begeleiden de coaches en vakdocenten de leerlingen in hun persoonlijke ontwikkeling en stellen samen met de leerling hun persoonlijk leerdoel per vak vast. De leerling bespreekt zijn planning met de coach. Deze wijze van



werken is gestart voor alle leerlingen in leerjaar 1 in het schooljaar 2018-2019. Het betekent ook dat een leerling ieder vak op zijn of haar eigen niveau kan afronden. Een leerling die nu start in een basisklas in leerjaar 1 en erg goede resultaten haalt bij bijvoorbeeld het vak Engels, mag dat vak straks in het examenjaar op kaderniveau afsluiten. Onze manier van werken is komend schooljaar in alle leerjaren geïmplementeerd.

### **De coach en de dagstart in leerjaar 1 tot en met 4**

Alle leerlingen hebben vrijwel wekelijks individueel een gesprek met hun coach. Zij bespreken in die gesprekken de voortgang, de leerdoelen, eventuele problemen of juist de vorderingen die de leerling maakt waardoor mogelijk aanpassingen in het aangeboden niveau mogelijk zijn. Deze gesprekken duren 15 minuten en kunnen plaatsvinden aan het begin van de dag of juist aan het einde van de dag. De leerling en de coach maken deze afspraken samen. Vervolgens starten de leerlingen op maandag en donderdag met de coach in hun stamgroep. Het doel van dit gezamenlijke planningsmoment is dat de leerlingen hun eigen persoonlijke planning iedere dag scherp op het netvlies hebben. Voor de coach is dit de gelegenheid om spullen te controleren, de planning te controleren en absentes op te nemen. Daarnaast krijgen de leerlingen de kans om te vertellen wat ze voor leuks hebben gedaan, vertellen wat ze dwars zit of bespreken andere zaken die anders een belemmering zouden kunnen zijn om verder aan de slag te gaan. De coach brengt zelf ook actuele onderwerpen uit het nieuws of de krant aan de orde. Daarnaast is er veel aandacht voor de groepsdynamiek en ook voor de individuele begeleiding van de leerlingen in het formuleren en uitvoeren hun eigen persoonlijke leerdoelen. In leerjaar 1 en 2 is nog een apart uur in de week met de coach, het Focus uur. Dit uur is gericht op de sociale vaardigheden.

### **Groepssamenstelling**

Door bij de samenstelling van de samenwerkingsgroepen rekening te houden met didactische (niveau) en pedagogische (gedrag) aspecten kan een optimale (samen)werksfeer worden gecreëerd.

### **Onderwijs met boeken en met digitaal lesmateriaal**

In onze school vinden we het belangrijk om het onderwijs zo goed mogelijk te laten aansluiten bij het niveau en het tempo van iedere leerling. Onze docenten werken voornamelijk met digitaal lesmateriaal via de Learning Portal. Digitaal lesmateriaal kan goed afgestemd worden op de leerdoelen van de leerling. De leerlingen in leerjaar 1 t/m 4 werken de leerlingen met de Learning Portal. In de Learning Portal vinden de leerlingen voor bijna alle vakken hun leerdoelen per vak en de leeractiviteiten. Om goed gebruik te maken van digitaal materiaal naast andere werkvormen, is het noodzakelijk dat iedere leerling over een eigen laptop kan beschikken gedurende de hele schoolweek en thuis. Het meebrengen van een (opgeladen) laptop naar school is in deze tijd voor een leerling net zo belangrijk als het meebrengen van agenda, pen en papier.

We hebben er bij Focus Beroepsacademie voor gekozen om voor alle leerlingen een laptop aan te schaffen. De leerling krijgt de laptop in bruikleen. De laptop is bedoeld voor gebruik op school en thuis en blijft in het bezit van de school tot aan het moment van schoolverlaten in leerjaar vier. Praktische informatie over de voorwaarden voor bruikleen van de laptop vindt u in het hoofdstuk over financiën.

### **Profiel schets van een docent bij Focus Beroepsacademie/ OZHW Groen College**

- 'Straalt uit' dat hij elke leerling als uniek mens accepteert en respecteert;
- Gaat uit van ieders kwaliteiten en zoekt de positieve feedback;
- Stimuleert en activeert het zelfvertrouwen van de leerlingen en stimuleert het samenwerken tussen de leerlingen;
- Geeft de leerlingen veel mogelijkheden voor eigen beslissingen;
- Geeft individuele hulp aan leerlingen;
- Probeert op uiteenlopende wijze de motivatie van de leerlingen te bevorderen;

- Heeft de onderwijsruimte zodanig ingericht dat de zelfstandigheid van de leerlingen gestimuleerd wordt;
- Bereidt lessituaties voor waarin zelfstandig werken en zelfstandig leren van leerlingen uitgangspunt is en hanteert daarbij verschillende adequate didactische werkvormen, zoals ADSL en probeert vakkenintegratie te realiseren;
- Heeft oog voor mogelijkheden van tempo en niveaudifferentiatie;
- Heeft tijdens lessituatie, waaronder ook workshop-uren, een actieve houding in begeleiding van zijn leerlingen;
- Kan verantwoord loslaten;
- Geeft in zijn onderwijs aandacht aan 21e-eeuwse vaardigheden.

### Onderwijskwaliteit

Focus Beroepsacademie en OZHW Groen hebben van de onderwijsinspectie een basisarrangement voor alle leerwegen toegekend gekregen. Onze examenresultaten zijn prima evenals de leerlingen oudertevredenheid. U kunt alle gegevens over de kwaliteit van ons onderwijs vinden op de website: [www.scholenopdekaart.nl](http://www.scholenopdekaart.nl) Hieronder ziet u achtereenvolgens de slaagpercentages van Focus OZHW, Focus CVO en Focus Groen.

Examenresultaten 22-23			
Locatie	Afdeling	Totaal geslaagd tijdvak 1	Totaal geslaagd tijdvak 2
Focus CVO	Basis ZW Basis HBR Basis DP	<b>Basis CVO 74%</b>	<b>Basis CVO 90,5%</b>
	Kader ZW Kader HBR Kader DP	<b>Kader CVO 81%</b>	<b>Basis CVO 90%</b>
Focus OZHW	Basis MVI Basis DP	<b>Basis OZHW 80,5%</b>	<b>Basis OZHW 87,5%</b>
	Kader MVI Kader DP	<b>Kader OZHW 71,25%</b>	<b>Kader OZHW 92%</b>
OZHW Groen	Basis	<b>94%</b>	<b>100%</b>
	LWT	<b>80%</b>	<b>100%</b>
	Kader	<b>96%</b>	<b>100%</b>
	VMBO-GL	<b>95%</b>	<b>95%</b>

### Beroepsprofielen

Eind leerjaar 1 maken de leerlingen een keuze voor een van de beroepsgerichte profielen. De onderwijs en examenprogramma's van de bovenbouw van het vmbo zijn zo samengesteld, dat leerlingen niet alleen veel moeten weten, maar ook veel moeten kunnen. De leerlingen verwerven naast kennis ook veel vaardigheden. Bij Focus Beroepsacademie kunnen leerlingen een vmbo-diploma halen in de basisberoepsgerichte en de kaderberoepsgerichte leerweg. Ook is het mogelijk om via een leerwerktraject een basisberoepsgericht diploma te halen. Het examenprogramma van de leerwegen start halverwege het derde leerjaar.



De kaderberoepsgerichte leerweg sluit aan bij mbo niveau 3 of 4. De basisberoepsgerichte leerweg sluit aan bij mbo niveau 2.

## Het beroepsgerichte programma in leerjaar 2, 3 en 4

Het vmbo is veranderd. Op Focus Beroepsacademie kunnen de leerlingen vanaf het schooljaar 2018-2019 in het 2e leerjaar starten met het nieuwe vmbo. De afdelingen worden vervangen door profielen. Een profiel bestaat uit algemeen vormende vakken, een kern, een beroepsgericht profieldeel en een aantal keuzedelen.

### Algemeen Vormend Onderwijs (avo)

De avo-vakken voor alle leerlingen zijn Nederlands, Engels, maatschappijleer, ckv en lichamelijke opvoeding. Daarnaast krijgt de leerling nog twee avo-vakken die passen bij het gekozen profiel, bijvoorbeeld biologie bij het profiel Zorg en Welzijn of natuurkunde bij het profiel Media, Vormgeven en ICT.

### Een kern

De kern bestaat uit drie delen: A, B en C. Deel A bestaat uit algemene kennis en vaardigheden en deel C uit Loopbaanoriëntatie en Begeleiding (LOB). Deel A en C zijn voor alle leerlingen in alle leerwegen gelijk. Deel B is sectorspecifiek ingevuld met professionele kennis en vaardigheden.

### Beroepsgericht profielvak

Het beroepsgerichte profielvak bestaat uit de basiskennis en de basisvaardigheden die voor de beroepen en opleidingen van het gekozen profiel belangrijk zijn. Het profielvak bestaat uit 4 modules.

### Keuzevakken

De keuzevakken van de profielen geven een leerling de mogelijkheid meer te leren over een onderdeel uit het beroepsgerichte profielvak. Een leerling volgt 4 keuzevakken. Twee van de vier keuzevakken kunnen profieloverstijgend gekozen worden.

## De profielen van Focus Beroepsacademie

### **D&P** Dienstverlening en Producten

Het profiel D&P is een breed oriënterend profiel. Het geeft de mogelijkheid om veel te ontdekken over verschillende werkvelden. Met de keuzedelen die de leerling kiest kan hij of zij zich geleidelijk aan wat meer gaan specialiseren. Leerlingen kunnen ook kiezen uit vrije keuzevakken van de andere beroepsprofielen.

### **Z&W** Zorg en Welzijn

Het profiel Zorg en Welzijn is een breed profiel. Het geeft de leerling de mogelijkheid meer te ontdekken over de brede keuze aan beroepen en opleidingen in de Zorg, Welzijn of Uiterlijke Verzorging. De inhoud van het profiel en het aanbod aan keuzevakken sluiten goed aan bij deze werkvelden.

### **HBR** Horeca, Bakkerij en Recreatie

Het profiel HBR is een breed profiel. Het geeft de leerling de mogelijkheid meer te ontdekken over de brede keuze aan beroepen en opleidingen in de sectoren Horeca, Bakkerswezen en Recreatie. De inhoud van het profiel en het aanbod aan keuzevakken sluiten goed aan bij deze werkvelden. Kenmerk van de opleiding is dat er gestreefd wordt naar één praktijkdag per week.

### **MVI** Media, Vormgeven en ICT

Het profiel MVI is een breed profiel. Het geeft de leerling de mogelijkheid meer te ontdekken over alle soorten beroepen en opleidingen die te maken hebben met de computer en informatie en communicatie technologie.

Het gaat zowel om aansluiting op meer technische beroepen in dit werkveld, als om creatieve beroepen. Met de keuzedelen die wij aanbieden bij dit profiel kan de leerling zich specialiseren in een van de hoofd-richtingen in dit werkveld.

## **GR** Groenprofiel

Tot slot bieden we het Groenprofiel aan. Het is een breed profiel. Het geeft de leerling de mogelijkheid meer te ontdekken binnen een gevarieerd profiel, waar de leerling van kas, naar diervverzorging, van bloemschikken tot het verwerken van de agrarische producten in de keuken gaat. De leerling leert veel over hygiëne, voeding, maar ook een stuk technische kennis van de apparaten waar men mee werkt.

Meer over het nieuwe vmbo van Focus Beroepsacademie, wat je leert bij ieder profiel, op welke opleidingen de profielen goed aansluiten en hoe we de leerlingen van leerjaar 2 en leerjaar 4 begeleiden bij hun keuze, leest u in de brochure die leerlingen krijgen gedurende de periode in leerjaar 1 waar zij actief oriënteren op de keuze van het beroepsprofiel vanaf leerjaar 2. U kunt ook naar de website [www.focusopjetoekomst.nl](http://www.focusopjetoekomst.nl) gaan voor meer informatie.

## **Vmbo-mbo**

### **Doorlopende route vmbo-mbo**

Op onderwijskundig gebied wordt nauw samengewerkt met mbo-instellingen. We bieden leerlingen die een diploma behalen in de basisberoepsgerichte leerweg de mogelijkheid om makkelijk door te stromen naar één van de mbo-opleidingen waar wij een nauwe samenwerking mee hebben zoals Lentiz Barendrecht, Albeda en DaVinci.

### **Loopbaan Oriëntatie en Begeleiding (LOB)**

Tijdens de schoolloopbaan in vmbo en mbo, maar ook nadat onze leerlingen klaar zijn met de studie, is het maken van de juiste keuze in de loopbaan erg belangrijk. Aandacht voor vaardigheden die nodig zijn bij het maken van loopbaankeuzes, is steeds belangrijker in het voortgezet onderwijs. Activiteiten voor Loopbaan Oriëntatie en Begeleiding lopen daarom als een rode draad door ons onderwijs. Bij Focus Beroepsacademie ontwikkelen we met onze LOB-coördinator, de stagecoördinator en de coaches nieuwe activiteiten om nog beter vorm te geven aan LOB. We doen dat vooral in de programma's van onze profielen in het nieuwe vmbo, maar ook in de aanpak van de begeleiding naar een keuze voor de bovenbouw in de 2e klassen. Met de activiteiten binnen ons programma LOB werkt de leerling aan onderstaande loopbaancompetenties:

- Kwaliteitenreflectie: Wat kan ik het best en hoe weet ik dat?
- Motievenreflectie: Waar ga en sta ik voor en waarom dan?
- Werkexploratie: Waar ben ik het meest op mijn gemak en waarom dan?
- Loopbaansturing: Hoe bereik ik mijn doel en waarom zo?
- Netwerken: Wie kan mij helpen mijn doel te bereiken en waarom die mensen?

### **Kiezen voor een beroepsprofiel**

In leerjaar 1 begeleiden we de leerlingen bij hun keuze voor een van de profielen. Tijdens de PPO (praktische profiel oriëntatie) maken de leerlingen kennis met alle profielen en met de wereld van arbeid en beroep. Ze doen dat door in een carrousel van 5 weken steeds een andere beroepsprofiel te volgen, actief bezig te zijn en kennis te maken met de verschillende profielmodulen van de vijf beroepsprofielen.

De LOB en coachgesprekken die de mentor met uw kind voert, helpen uw kind en u een keuze te maken voor een van de beroepsgerichte profielen. We vinden het belangrijk dat de leerling een profiel kiest dat past



bij zijn of haar interesses. De meeste profielen kan je kiezen met zowel basis als met kaderniveau. Sommige profielen bieden we alleen op basis of op kaderniveau aan. Omdat de interesse van de leerling heel belangrijk is, vinden we het wat minder belangrijk of de afdeling bij Focus OZHW of Focus CVO hoort. Mocht je als Focus OZHW leerling kiezen voor een Focus CVO opleiding of omgekeerd, dan zal de leerling 'achter de schermen' overgeschreven worden. In de praktijk merkt een leerling daar niet veel van.

## Stage

Onze leerlingen lopen gedurende hun opleiding in het beroepsprofiel een langere periode stage. De leerlingen zoeken zelf een stageplaats, maar zij kunnen voor het vinden van een stageplaats gebruik maken van de hulp van de stage-coördinator. We hebben een goede relatie met regionale bedrijven en instellingen. Zij bieden vaak mogelijkheden voor langdurige beroepsstages van onze leerlingen in leerjaar 3. De ervaringen tijdens de stage en een aantal verplichte opdrachten, zoals het schrijven van een sollicitatiebrief, maken deel uit van het stagedossier. De stages maken deel uit van het Programma van Toetsing en Afsluiting en zijn een belangrijk onderdeel van de opleiding en het examen. Met ons stageprogramma werkt de leerling ook aan de loopbaancompetenties.

## 2.3 Lestijden

De lestijden zijn ingedeeld in blokjes van 25 minuten. De meeste lessen bestaan uit lesblokken van 50 minuten, maar er zijn ook lesblokken van 25 of 75 minuten. In de bovenbouw zijn er voor de beroepsgerichte vakken soms blokken van 100 of meer minuten. De leerlingen hebben twee pauzes per dag, een in de ochtend en een voor de lunch.

De lestijden van leerjaar 1, 2, 3 en 4 zijn volledig gericht op onze vorm van onderwijs, gepersonaliseerd werken:

Maandag, woensdag en vrijdag				Leerjaar 1	Leerjaar 2	Leerjaar 3	Leerjaar 4
blok 1	08:35	00:25	09:00	Teamstart/docenten			
blok 2	09:00	00:25	09:25	Coaching			
blok 3	09:25	00:25	09:50	Dagstart maandag			
blok 4	09:50	00:25	10:15				
blok 5	10:15	00:25	10:40				
blok 6	10:40	00:25	11:05				
blok 7	11:05	00:25	11:30		Pauze	Pauze	Pauze
blok 8	11:30	00:25	11:55	Pauze			
blok 9	11:55	00:25	12:20				
blok 10	12:20	00:25	12:45				
blok 11	12:45	00:25	13:10				Pauze
blok 12	13:10	00:25	13:35		Pauze	Pauze	
blok 13	13:35	00:25	14:00	Pauze			
blok 14	14:00	00:25	14:25				
blok 15	14:25	00:25	14:50				
blok 16	14:50	00:25	15:15				
blok 17	15:15	00:25	15:40				
blok 18	15:40	00:25	16:05				
blok 19	16:05	00:25	16:30				

Dinsdag en donderdag				Leerjaar 1	Leerjaar 2	Leerjaar 3	Leerjaar 4
blok 1	08:35	00:25	09:00	Sectieoverleg/docenten			
blok 2	09:00	00:25	09:25	Coaching			
blok 3	09:25	00:25	09:50	Dagstart donderdag			
blok 4	09:50	00:25	10:15				
blok 5	10:15	00:25	10:40				
blok 6	10:40	00:25	11:05				
blok 7	11:05	00:25	11:30		Pauze	Pauze	Pauze
blok 8	11:30	00:25	11:55	Pauze			
blok 9	11:55	00:25	12:20				
blok 10	12:20	00:25	12:45				
blok 11	12:45	00:25	13:10				Pauze
blok 12	13:10	00:25	13:35		Pauze	Pauze	
blok 13	13:35	00:25	14:00	Pauze			
blok 14	14:00	00:25	14:25				
blok 15	14:25	00:25	14:50				
blok 16	14:50	00:25	15:15				
blok 17	15:15	00:25	15:40				
blok 18	15:40	00:25	16:05				
blok 19	16:05	00:25	16:30				

## 2.4 Lessentabellen aangepast voor 23-24

Leerjaar 1 basis / kader	
vak	uren
nederlands	3
engels	3
wiskunde	3
aardrijkskunde	2
geschiedenis	2
biologie	2
maatschappijleer	1,5
beeldende vorming	1
gym	3
dagstart	1,5
rekenen	1
bl	1
rots en water	1
levensbeschouwing	1
praktische profiel	
oriëntatie)	4
focus uur	1
<b>Totaal</b>	<b>31</b>



Leerjaar 2 basis / kader		Structuurklas leerjaar 2	
vak	uren	uren	
nederlands	3	3	
engels	3	3	
wiskunde	3	3	
aardrijkskunde	2	mm 4	
geschiedenis	2	(ak, gs, ec)	
biologie	2	4	
economie	2	x	
natuurkunde	2	2	
beroepsgericht vak	3	3	
techniek	1,5	1,5	
dagstart	1,5	1,5	
beeldende vorming	0,75	0,75	
gym	3	3	
rekenen	1	0	
bl	1	0	
rots en water	1	1	
levensbeschouwing	1	1	
<b>Totaal</b>	<b>32,75</b>		

Leerjaar 3 basis / kader	
vak	uren
nederlands	3
engels	3
maatschappijleer	1
levensbeschouwing	1
gym	2
profielvak	11
dagstart	1,5
rekenen	1 / 2 (zw)
wiskunde	3
maatschappijkunde	3
natuurkunde	3
economie	3
biologie	3
<b>Totaal</b>	<b>29,5</b>
<b>Totaal zw</b>	<b>30,5</b>

<b>Leerjaar 4 basis / kader</b>	
<b>vak</b>	<b>uren</b>
nederlands	4
engels	3
gym	1,5
profielvak	12
dagstart	1,5
wiskunde	4
natuurkunde	4
economie	3
biologie	4
maatschappijleer	1
<b>totaal (nsk of bi)</b>	<b>31</b>
<b>Totaal (ec)</b>	<b>30</b>
<b>Leerjaar 4 (LWT)</b>	
<b>vak</b>	<b>uren</b>
nederlands	4
profielvak	8
dagstart	1
maatschappijleer	1
rekenen	2
stage	21
<b>Totaal</b>	<b>37</b>

## 2.5 Dagrooster en basisrooster

Het dagrooster en basisrooster is te vinden in de Learning Portal en in som.

## 2.6 Buitenlesactiviteiten

Naast de reguliere lessen, projecten en excursies organiseert de school de volgende buitenlesactiviteiten:

- Kerst en paasvieringen
- Introductiedagen voor het eerste, tweede en derde leerjaar
- Excursie leerjaar 1
- Schoolkamp leerjaar 1
- Excursie leerjaar 2
- Werkweek leerjaar 3
- Kunst en cultuurweek in leerjaar-3
- Kolderdag op reis leerjaar 4
- Theaterbezoek voor leerjaar 1 t/m 3
- Feest of discoavonden
- Kerstgala leerjaar 3 en 4
- Sportdagen



## 2.7 Maatschappelijke stage

Maatschappelijke stage is geen wettelijke verplichting meer. Onze aandacht gaat vooral uit naar de beroepsstages in de bovenbouw van het vmbo. Toch vinden we het vanuit onze maatschappelijke betrokkenheid belangrijk met onze leerlingen iets te doen waardoor zij in aanraking komen met goede doelen en vrijwilligerswerk. We organiseren daarom jaarlijks een groepsactiviteit op onze school voor een goed doel.

## 2.8 Examens

De leerlingen starten in het derde jaar al met het examen. Het Programma van Toetsing en Afsluiting (PTA) geeft precies aan welke toetsen er zijn, wanneer ze worden afgenomen en welke leerstof getoetst wordt. Leerlingen ontvangen het PTA voor 1 oktober van het schooljaar. Het nieuwe examenreglement staat dan ook op de site. Zie hiervoor het leerlingportaal op [www.focusberoepsacademie.nl](http://www.focusberoepsacademie.nl). We informeren ouders in deze spannende jaren middels een examenflyer, zodat bekend is waar de leerling aan werkt. De zak-slaagregeling wordt hier bijvoorbeeld uitvoerig in beschreven.



3.





## 3 Ondersteuning en begeleiding

### 3.1 Ondersteuning

We zijn er bij Focus Beroepsacademie als eerste op gericht om goed onderwijs aan te bieden aan onze leerlingen. Onderwijs dat past bij het niveau en de leerstijl van de leerling, onderwijs dat de leerling uitdaagt en hem of haar helpt de eigen talenten te ontdekken en ontwikkelen. Waar dat nodig is biedt de school de leerlingen ondersteuning om de schoolloopbaan van de leerling succesvol te laten verlopen. We kennen verschillende niveaus van ondersteuning.

#### **Basisondersteuning**

Dit is de ondersteuning die we aan alle leerlingen bieden. Onder basisondersteuning valt bijvoorbeeld het werken aan studievastigheden en sociale vaardigheden, het zorgdragen voor veiligheid en welbevinden van de leerlingen, de begeleiding door een coach en de extra lessen taal en rekenen. Ook het betrekken van de ouders bij de schoolloopbaan van hun kind door de coach of door de LOB-coördinator behoort tot de basisondersteuning die de school biedt. Je zou kunnen zeggen dat de basisondersteuning vooral preventief is, het heeft als doel te voorkomen dat een leerling ergens in de schoolloopbaan minder goed kan presteren.

#### **BasisPlus ondersteuning**

Naast de preventieve basis die we aan alle leerlingen bieden, hebben leerlingen soms wat extra steun nodig. Op dat moment wordt de leerling aangemeld bij het ondersteuningsteam (ouders worden hiervan voorafgaand op de hoogte gebracht). Dat kan extra steun zijn aan een individuele leerling, bijvoorbeeld een aantal gesprekken met de pedagogisch coach van de school of de maatschappelijk werker of begeleiding bij dyslexie en dyscalculie. Ook is er sociale vaardigheidstraining, faalangstreductietraining en examenvreestraining mogelijk voor de leerlingen die dat nodig hebben. Het zijn ondersteuningsactiviteiten die niet standaard zijn voor elke leerling, maar die wel snel toegankelijk zijn voor leerlingen binnen onze school. We bieden soms ook extra ondersteuning aan een hele groep.

#### **Extra ondersteuning**

Extra ondersteuning is altijd maatwerk voor leerlingen die meer nodig hebben dan wij in de basisondersteuning kunnen bieden. Het betreft problematiek waarbij het interne ondersteuningsteam betrokken wordt. Soms is de ondersteuning die wij binnen onze school kunnen bieden niet voldoende. We hebben voor passende ondersteuning dan hulp nodig van anderen. We hebben in de school een Begeleider Passend Onderwijs die ons en de ouders/verzorgers van een leerling kan begeleiden bij het bepalen van de extra ondersteuning die van buiten nodig is. Daarnaast zijn er nauwe contacten met het jongerenwerk Kijk op Welzijn, De Jonge Krijger en PreventiefHalt.

#### **Leerwegondersteunend Onderwijs (lwoo)**

De school ontvangt financiële middelen om leerwegondersteuning te kunnen bieden op basis van het aantal leerlingen dat een lwoo-aanwijzing heeft. Lwoo-middelen zijn niet specifiek bedoeld voor bepaalde leerlingen. De school mag de middelen ook inzetten ten gunste van niet-lwoo-leerlingen. Dit blijkt ook echt nodig. De middelen worden door ons op de volgende manier ingezet: inzet van de didactisch coach, dyslexiecoach en extra begeleiding van leerlingen met ERWD/ dyscalculie; lessen begrijpend lezen en rekenen in leerjaar 1, 2 en 3; ondersteuning van een orthopedagoge voor testen en begeleiding; aanschaf van begeleidingsmiddelen en schoolmaatschappelijk werk. Voor leerlingen die extra onderwijsondersteuning nodig hebben, meer dan de reguliere lwoo-middelen, stelt de school, in samenspraak met ouders/verzorgers en leerling, een

ontwikkelingsperspectiefplan (OPP) op. In het ontwikkelingsperspectiefplan staat onder meer het verwachte toekomstperspectief en de extra ondersteuning die de school biedt. Minstens één keer in een jaar wordt het OPP door de coach met ouders/verzorgers en leerling geëvalueerd.

### **Samenwerkingsverband**

Sinds de invoering van Passend Onderwijs hebben alle scholen van een gebied in een samenwerkingsverband afspraken met elkaar gemaakt over een passend aanbod aan onderwijs en ondersteuning voor alle leerlingen in het gebied. Focus Beroepsacademie maakt deel uit van het samenwerkingsverband Koers VO. Op de website van Koers VO vindt u ons schoolprofiel en de schoolprofielen van de andere scholen in het samenwerkingsverband ([www.koers-vo.nl](http://www.koers-vo.nl)).

## **3.2 Leerlingbegeleiding**

### **Coaches**

Elke stamgroep heeft een eigen (stamgroep-) coach om de leerlingen te ondersteunen bij kleine of grotere problemen. Dat kan met leren te maken hebben, maar ook als het op een ander gebied even niet zo lekker gaat is de coach een vertrouwd persoon met wie de leerling kan praten. Hij/zij werkt samen met de stamgroep aan de groeps sfeer, bijvoorbeeld in de stamgroepsessies of in de Focus uren. Er zijn verschillende momenten in het schooljaar waarop ouders in gesprek kunnen gaan met de coach. Daarnaast kan er door ouders/verzorgers, als de situatie dit vraagt, altijd zelf contact gezocht worden.

### **Studiebegeleiding**

De teamleider draagt samen met de coach zorg voor de studiebegeleiding. Hierbij gaat het vooral om schoolprestaties, verzuim en gedrag, studiekeuze en vervolgonderwijs.

De teamleider spreekt regelmatig met de coaches over de vorderingen en het welbevinden van de klas en de individuele leerlingen. De teamleider ondersteunt de coach bij het uitvoeren van zijn of haar taken.

### **Verzuimbegeleiding**

Met leerlingen die veelvuldig verzuim hebben, zullen gesprekken gevoerd worden door de jeugdverpleegkundige en eventueel leerplichtambtenaar. In deze gesprekken zal geprobeerd worden te achterhalen wat de reden van het veelvuldig verzuim is. Dit gaat altijd in overleg met de ouder(s)/verzorger(s). We voeren een lik-op-stukbeleid met betrekking tot het te laat komen. De procedure wordt zorgvuldig door onze verzuimcoördinatoren gevolgd. Dit draagt er toe bij dat veel leerlingen op tijd aanwezig zijn. Ook buitengewoon verlof wordt door de verzuim-coördinatoren behandeld. Deze aanvragen behandelen we altijd conform de Leerplichtwet. Vaak wordt contact opgenomen met de ouders voor aanvullende informatie.

## **3.3 LOB-coördinatoren**

De LOB-coördinatoren verstrekken informatie en adviezen over mogelijke studierichtingen en beroepsopleidingen en begeleidt de eerstejaars leerlingen bij de keuze van een profiel voor het 2e, 3e en 4e leerjaar van het vmbo. De LOB-coördinator organiseert ieder jaar een grote beroepen/opleidingenbeurs voor de leerlingen uit klas 3 en 4. De LOB-coördinator begeleidt de coach bij het uitvoeren van de loopbaanbegeleiding van de leerlingen.

### 3.4 Samenwerking Koers VO

Koers VO stelt samenwerken centraal, want alleen door goede samenwerking tussen onderwijs, gemeente, jeugdhulp en ouders kunnen we onze missie waarmaken: Samen werken aan een perspectiefrijke toekomst voor elke jongeren.

Koers VO is verantwoordelijk voor activiteiten rond leerlingen. Alle scholen die aangesloten zijn bij Samenwerkingsverband Koers VO hebben een vaste consulent van het Koersloket. Op elke school wordt gewerkt met een ondersteuningsteam, waar de begeleider passend onderwijs onderdeel van is. In het ondersteuningsteam worden o.a. afspraken gemaakt over de inzet van (extra) ondersteuning. De inzet van de begeleider passend onderwijs op LOB en overstapondersteuning in het VO bestaat uit drie onderdelen:

1. Deskundigheidsbevordering en maatwerkondersteuning van scholen in het kader van loopbaanoriëntatie en -begeleiding: Hieronder valt het stimuleren van ontwikkeling van LOB in scholen, houden van voorlichtingsbijeenkomsten i.s.m. scholen voor ouders en leerlingen rondom de overstap naar het MBO en overleg op scholen over de overstap van jongeren in kwetsbare posities waarbij aansluiting is bij de ondersteuningsstructuur van de school.
2. Overstapcoaching voor leerlingen die extra ondersteuning nodig hebben bij het maken van de overstap van V(S)O naar mbo: Extra inzet voor leerlingen die te maken hebben met problematiek op meerdere leefgebieden daar waar nodig zal de relatie met jeugdhulp(organisaties) worden gelegd en/of versterkt.
3. Preventieve begeleiding van leerlingen die vastlopen in hun schoolloopbaan: Daar waar een schoolloopbaan van leerlingen in gevaar komt, kan de begeleider passend onderwijs een kort traject starten met leerlingen om extra ondersteuning te kunnen bieden door individuele gesprekken, ondersteuning van de mentor en extra inzet voor leerlingen die te maken hebben met problematiek op meerdere leefgebieden daar waar nodig zal de relatie met jeugdhulp(organisaties) worden gelegd en/of versterkt. **[Voor meer informatie zie <https://www.koersvo.nl>]**

### 3.5 Ondersteuning

#### Ondersteuningsteam

In het ondersteuningsteam werkt de school samen met externe instanties om leerlingen met problemen snel en adequaat te helpen. Tot dit team behoren de zorgcoördinator, de schoolmaatschappelijk werker, pedagogisch coach, didactisch coach, VSV en de begeleider passend onderwijs, begeleiders van de VIProom. De zorgcoördinator organiseert, waar nodig, een multidisciplinair overleg (MDO) voor één leerling. Hierbij kunnen externe hulpverleners (zoals de leerplichtambtenaar, wijkteam, schoolpsycholoog en jeugdverpleegkundige) die betrokken zijn bij een leerling worden uitgenodigd. De ouders/verzorgers zijn bij dit overleg aanwezig.

#### Zorgcoördinator

De zorgcoördinator, mw. J. Punt, is aanspreekpunt voor alle vragen over basisplus ondersteuning en extra ondersteuning. Samen met het ondersteuningsteam adviseert en begeleidt zij coaches en teamleiders bij de begeleiding van leerlingen die extra ondersteuning nodig hebben. Zij onderhoudt ook contacten met het wijkteam. Daarnaast is zij aandacht functionaris huiselijk geweld en kindermishandeling.

#### School Maatschappelijk Werk (SMW)

De schoolmaatschappelijk werker van onze school biedt hulp aan leerlingen en ouders/verzorgers met advies, ondersteuning en lichte vormen van psychosociale begeleiding. Soms wordt een leerling doorverwezen naar speciale en geïndiceerde zorg. Daarnaast adviseert SMW de school over een gezond en veilig leefklimaat thuis en binnen en buiten de school.



## **Vertrouwenspersoon**

Binnen Focus is er een vertrouwenspersoon aangesteld voor de leerlingen en ouders/verzorgers. De vertrouwenspersoon is er voor problemen met ongewenste omgangsvormen, zoals 'ongewenste' seksuele intimidatie, agressie, geweld, machtsmisbruik en discriminatie. De coach is altijd het eerste aanspreekpunt, mocht dit niet de juiste weg zijn, kan de leerling of ouders/verzorgers zich ten alle tijden richten tot de vertrouwenspersoon.

## **Didactische coach (remedial teacher)**

De didactisch coach volgt de ontwikkeling van alle leerlingen op taal-rekengebied en de dyslexie en dyscalculiebegeleiding. Ook doet zij, aan het begin van het schooljaar bij leerjaar 1, de voorscreening dyslexie en dyscalculie (n.a.v. de leerachterstanden vanuit de basisschool). Als een kind meer ondersteuning nodig heeft op het gebied van rekenen en taal, dan de basisondersteuning biedt, komt de didactisch coach in beeld voor (extra) begeleiding.

## **Pedagogische coach (counselor)**

Na verwijzing naar het ondersteuningsteam of op eigen verzoek kan een leerling enkele gesprekken voeren met een counselor, we noemen dit een pedagogische coach. Meestal gaat het om persoonlijke problemen, thuis of op school, waardoor de leerling niet lekker in zijn of haar vel zit en waardoor het leerproces belemmerd kan worden. Veelbesproken onderwerpen zijn bijvoorbeeld pesten, verslaving, rouwverwerking en relatieproblemen. Op onze school hebben we diverse pedagogische coaches die de leerlingen kunnen bijstaan.

## **VIP-room**

De viproom is een ruimte waar leerlingen terecht kunnen die tijdens de lessen op school om verschillende redenen vastlopen denk bijvoorbeeld aan: overprikkeld zijn, niet lekker in hun vel zitten, angstig of verdrietig zijn. Het doel is dan ook het bieden van een veilige plek waar leerlingen met verschillende problemen onder schooltijd terecht kunnen. Verder heeft de viproom een signalerende functie voor tal van zaken rondom leerlingen.

## **Begeleider Passend Onderwijs**

Leerlingen die extra ondersteuning nodig hebben, krijgen ondersteuning van de Begeleider Passend Onderwijs van het Samenwerkingsverband Koers VO. De Begeleider Passend Onderwijs voert daarover overleg met het ondersteuningsteam, maar ook met de leerling en de ouders/verzorgers. De begeleider passend onderwijs begeleidt o.a. leerlingen met TOS, SH, A(D)HD, ASS (etc.)

## **Trainingen**

Op onze school worden verschillende trainingen gegeven: faalangstreductietraining, sociale vaardigheidstrainingen en examenvreestrainingen (en eventueel weerbaarheidstrainingen). De leerlingen of hun ouders/verzorgers kunnen zich hiervoor aanmelden. Soms wordt de training aan een gehele klas gegeven, ten gunste van de groepssfeer.

## **Jeugdagent**

De jeugdagent is wekelijks op school. De jeugdagent werkt nauw samen met de zorgcoördinator en veiligheidscoördinator. Hij/ zij houdt soms preventieve gesprekken met leerlingen bijvoorbeeld over online veiligheid.

## **Centrum voor Jeugd en gezin (CJG)**

De jeugdverpleegkundige van het CJG voert het basistakenpakket uit, voorgeschreven door het ministerie van Volksgezondheid. Voor onze school betekent dit:

- Deelname aan het ondersteuningsteam
- Periodiek Gezondheidsonderzoek (PGO) in klas 2 en 4
- Gesprek met de leerlingen

De jeugdverpleegkundige wordt door Focus ook ingezet, indien er sprake is van veelvuldig/opvallend ziekteverzuim.

### **Leerplichtambtenaar**

De zorgcoördinator houdt nauw contact met de leerplichtambtenaren in de regio. Indien er sprake is van (veelvuldig/ ongeoorloofd ) schoolverzuim zal Focus contact opnemen met de leerplichtambtenaar.

### **Fysieke aanpassingen in de school**

Focus Beroepsacademie is rolstoeltoegankelijk, heeft een lift en beschikt over invalidetoiletten.

### **Focus uren**

We gebruiken het Focusuur om wekelijks allerlei sociale vaardigheden te bespreken en te oefenen, daarin hebben ook de groepsprocessen en de executieve functies, dat zijn allerlei denk- en gedragsvaardigheden, ook een plaats. In leerjaar 1 bieden we het programma 'Rots en Water' aan en de vertaalslag wordt gemaakt in het Focusuur. Voor leerjaar 1 en 2 hebben we een werkp pad ontwikkeld, zodat we elke week met de leerlingen aan de slag kunnen rondom allerlei thema's. Tussendoor oefenen we met 'energizers', kleine opdrachten die zorgen voor afwisseling in de les, voor het losmaken van energie en voor het richten van de aandacht. En natuurlijk ook even een moment van plezier maken met elkaar.

### **Anti-pestcoördinator**

Pesten in de school proberen we te voorkomen door gesprekken te voeren in de stamgroep/focusuur en door individuele gesprekken van de coach met de leerlingen. De anti-pestcoördinator is naast de coach het aanspreekpunt voor leerlingen en ouders/verzorgers bij pesterijen op school. De anti-pestcoördinator wijst de weg naar oplossingen en houdt contact met leerling en coach en ouders/verzorgers. Daarnaast zijn preventie, monitoren en het aanscherpen van schoolveiligheidsbeleid, taken van de anti-pestcoördinator.

### **Meldcode**

Binnen Focus Beroepsacademie wordt gewerkt met de Meldcode Huiselijk geweld en kindermishandeling. De meldcode huiselijk geweld en kindermishandeling is een stappenplan om alle vormen van huiselijk geweld te voorkomen of te stoppen. De meldcode verbetert de kwaliteit en stuurt aan op handelen van professionals bij signalen van huiselijk geweld. De stappen van de meldcode zijn wettelijk vastgelegd. Aan de hand van deze 5 stappen wordt er gekeken of er voldoende hulp kan worden ingezet of dat een melding bij Veilig Thuis moet plaatsvinden.

Binnen Focus Beroepsacademie zijn er twee aandachtsfunctionarissen aangesteld. Beide functionarissen zijn opgeleid om de stappen van de Meldcode correct uit te voeren. Focus heeft tevens ook het Keurmerk huiselijk geweld en kindermishandeling mogen ontvangen.

### **SISA**

Focus werkt met SISA, SISA is een computersysteem, waarin professionals kunnen signaleren dat zij betrokken zijn bij een leerling. Op deze manier kunnen professionals met elkaar afstemmen, om de best mogelijke begeleiding te bieden voor de betreffende leerling. In SISA staat geen inhoud en geen dossier, alleen de contactgegevens van de betrokken professionals zijn in te zien. Focus meldt een leerling aan bij SISA, indien de leerling gebruik maakt van de extra ondersteuning.

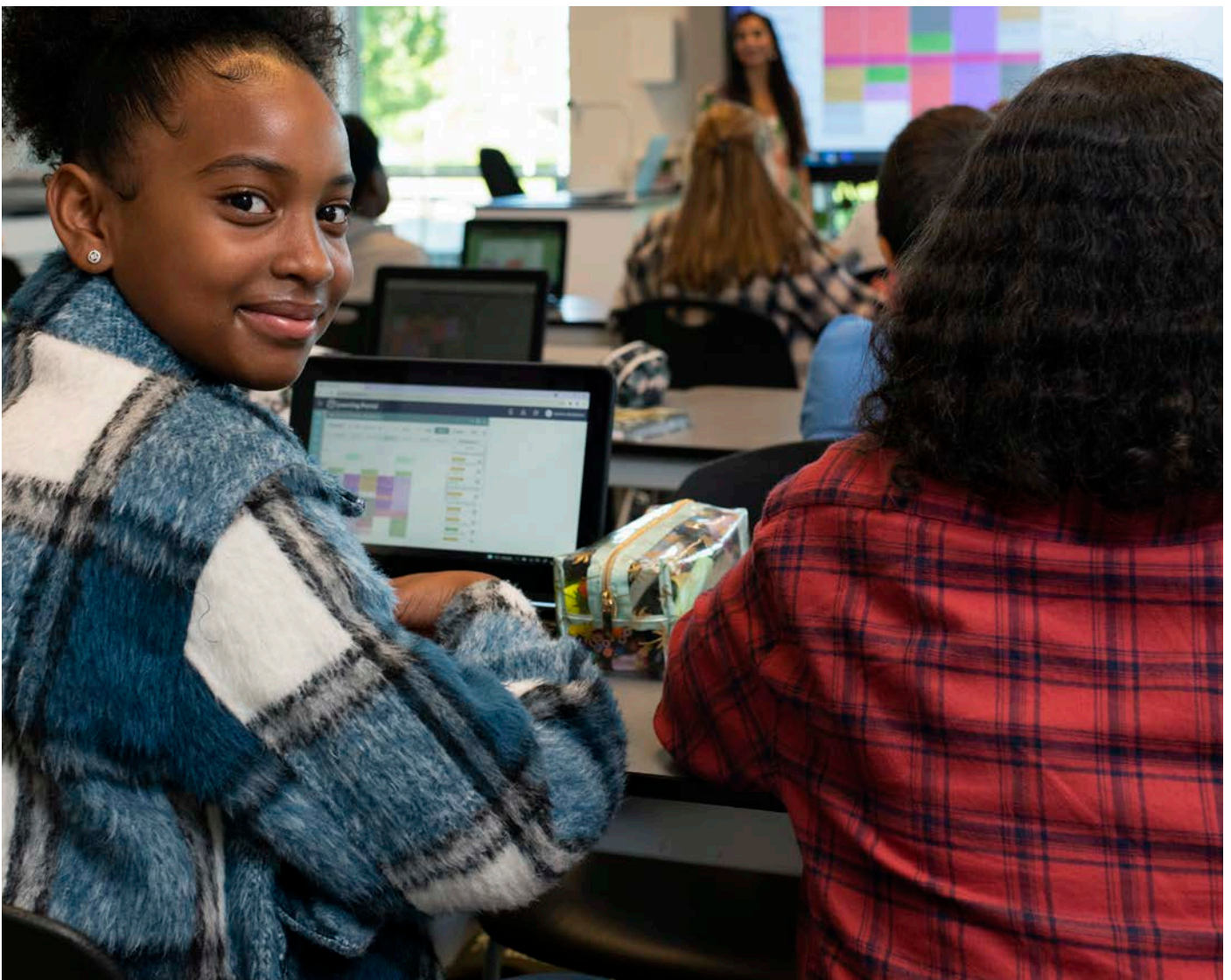
## Sociale veiligheid op school

Iedereen is gebaat bij een sociaal veilige omgeving. Dit is een taak van de hele maatschappij. Een leerling moet erop kunnen vertrouwen dat de school zich inspant om hem/haar een zorgeloze schooltijd te laten hebben en zich op school veilig voelt. Datzelfde geldt voor medewerkers.

Sociale veiligheid draait om het beschermd zijn of het zich beschermd voelen tegen bedreigingen die veroorzaakt worden door het gedrag van mensen in en om de school. Een belangrijke stap om het sociale klimaat te verbeteren is om zicht te krijgen op de veiligheidsbeleving en de beleving van het schoolklimaat door leerlingen, leraren, ouders, schoolondersteuners en schoolleiding. Als de school weet wat er speelt worden knelpunten gesignaleerd en kan het beleid daarop worden aangepast.

Daarbij gaat het om antwoorden op vragen als: Hoe veilig is deze school in de beleving van leerlingen, medewerkers, schoolleiding en ouders van leerlingen? Welke plekken binnen en rondom de school voelen voor leerlingen veilig en welke niet? Hebben ze weleens geweld ervaren? Worden ze gepest – op het schoolplein, in de klas, of via internet? Of pesten ze zelf? Weten leerlingen en ouders bij wie ze terecht kunnen als er iets vervelends gebeurt?

De overheid pleit voor een veilige leer- en werkomgeving. Scholen zijn verplicht zorg te dragen voor de sociale veiligheid op school door middel van een veiligheidsplan. Hieruit is het Beleid Sociale Veiligheid voor OZHW ontstaan dat geldt voor alle betrokkenen op een school: leerlingen, ouders en medewerkers van OZHW. Dit beleidsplan staat op onze website op Scholen op de Kaart.





4.



## 4 Communicatie en overleg

### 4.1 Medezeggenschap

#### Ouderkring

In de ouderkring kunnen ouders/verzorgers als afgevaardigde van een klas (een of twee ouders/verzorgers per klas) met elkaar en met de leiding van het onderwijsteam overleggen en meedenken over belangrijke schoolzaken.

#### Leerlingkring

In de leerlingkring kunnen leerlingen per leerjaar als afgevaardigde van een klas met elkaar en met de leiding van het onderwijsteam overleggen en meedenken over belangrijke schoolzaken. Daarnaast starten wij in 23-24 met een leerlingraad onder leiding van enkele docenten.

#### Medezeggenschapsraad

Conform de Wet medezeggenschap op scholen heeft Focus Beroepsacademie een Boven Bestuurlijke Medezeggenschapsraad (BBMR). Deze BBMR bestaat uit vertegenwoordigers van het personeel, ouders en leerlingen.

### 4.2 Voortgang

Het behalen van leerdoelen staat centraal in ons onderwijs. De voortgang van de leerling is zichtbaar in de Learning Portal. Een aantal maal per jaar is er een Focus-op-jou-gesprek tussen de leerling, ouders en coach en bespreekt men de voortgang van de leerling uitgebreid.

De ontwikkeling wordt bijgehouden in het leerlingdossier. Daarin worden van elke leerling de gegevens opgenomen over het gezin, de leerlingbesprekingen, gesprekken met ouders, eventueel huisbezoeken, speciale onderzoeken, het ontwikkelingsperspectiefplan (OPP) voor de LWOO leerling en de toets- en rapportgegevens van de verschillende jaren. Als er iets bijzonders aan de hand is met uw kind, wordt u natuurlijk op de hoogte gesteld. Wilt u beoordelingen, werk en opdrachten en absentiegegevens bekijken, ga dan naar de Learning Portal (leerjaar 1 t/m 4).

### 4.3 Contacten school en thuis

De coach is het eerste aanspreekpunt in de communicatie tussen school en ouders/verzorgers. Over alle belangrijke zaken (bijvoorbeeld absentie, resultaten e.d.) neemt hij of zij contact op met de ouders/verzorgers, maar we vragen ook van de ouders/verzorgers met de coach contact op te nemen als er iets met hun kind aan de hand is of als er een vraag is over een van bovengenoemde belangrijke zaken. Bij problemen wordt de teamleider van het onderwijsteam ingeschakeld. Voor het totaal van de begeleiding en communicatie in een team is de teamleider verantwoordelijk. Voor elk leerjaar is er aan het begin van het schooljaar een introductieavond waarin ouders/verzorgers kennismaken met de coach en de teamleider. Op deze avond verstrekken wij de belangrijkste informatie m.b.t. een leerjaar.

#### Focus-op-jou-gesprekken

Een aantal keer per schooljaar worden ouders uitgenodigd voor het Focus-op-jou-gesprek. De leerling presenteert zichzelf en geeft zijn eigen voortgang, ambities of mogelijke problemen aan. De coach ondersteunt de leerling in deze gesprekken. Ouders krijgen op deze wijze een goed beeld van de voortgang en kunnen op die momenten vragen aan de coach stellen. Lopende het schooljaar kunnen de ouders de voortgang



van hun zoon of dochter volgen via de Learning Portal.

### Website

De website van Focus Beroepsacademie kan geraadpleegd worden voor de meest actuele informatie. De link naar Focus Beroepsacademie is vooral gericht op de nieuwe leerling [www.focusberoepsacademie.nl/](http://www.focusberoepsacademie.nl/)  
[www.focusopjetoekomst.nl](http://www.focusopjetoekomst.nl)





5.



## 5 Financiën

In Nederland is onderwijs gratis. Onze school ontvangt jaarlijks geld van de overheid om het onderwijs te verzorgen. Het overgrote deel van de schoolkosten wordt gedekt, maar niet alle kosten. Daarom vraagt de school jaarlijks aan ouders een vrijwillige bijdrage die gebruikt wordt om extra voorzieningen en activiteiten te betalen die niet door de overheid bekostigd worden. Wij kunnen met deze bijdragen het onderwijs nog beter en aantrekkelijker maken voor uw kind. Het wel of niet betalen van de vrijwillige ouderbijdrage is niet bepalend voor deelname aan activiteiten voor uw zoon of dochter. Alle leerlingen mogen altijd meedoen aan alle activiteiten die wij aanbieden, ook buiten het verplichte lesprogramma om. Mede vanuit het oogpunt van collectiviteit doen wij een dringend beroep op elke ouder om de ouderbijdrage te betalen. Het totaal binnengekomen bedrag is namelijk bepalend voor de wijze waarop wij de activiteiten kunnen vormgeven en organiseren. Dat maakt uw bijdrage zeer waardevol voor onze school!

### 5.1 Ouderbijdrage

De vrijwillige ouderbijdrage bestaat uit drie onderdelen, die apart gefactureerd zullen worden:

#### **De algemene kosten**

Ongeacht in welk leerjaar uw kind zit wordt een vrijwillige bijdrage gevraagd voor het kluisje en verzekeringen.

#### **De opleidingsgebonden kosten (zie pagina 36)**

Afhankelijk van het leerjaar en de afdeling waarin uw zoon/dochter onderwijs volgt worden kosten in rekening gebracht voor onder andere materiaal, (dag)excursies, reizen en overige activiteitendagen. Voor sommige van de excursies/reizen geldt dat deze alleen doorgang kunnen vinden wanneer de bijdrage in voldoende mate voldaan is. Om die reden zullen sommige excursies pas gepland en gefactureerd kunnen worden als we ook daadwerkelijk gaan.

#### **“Ouderfonds/xtra fonds”**

Het “ouderfonds/XTRA Fonds” is bedoeld voor die extra activiteiten voor leerlingen die niet voldoende uit de opleidingsgebonden ouderbijdrage kunnen worden gefinancierd. Dit betekent dat wanneer leerlingen niet kunnen deelnemen aan onderwijsactiviteiten wegens financiële belemmeringen, er een beroep kan worden gedaan op dit fonds. We vragen ouders om vanuit solidariteit een vrijwillige bijdrage te storten in dit ouderfonds. Het richtbedrag wordt door het bestuur van OZHW per schooljaar en na afstemming met de oudergeleding van de MR vastgesteld. Voor het schooljaar 2023-2024 kunt u kiezen uit een bedrag van € 20,- , € 30,- of € 40,- (als ouder bepaalt u zelf de hoogte van het bedrag). De commissie “ouderfonds / XTRA Fonds” bestaande uit Joni Heijboer-Luymes en een lid uit de oudergeleding van de MR, beslist over de besteding van deze gelden. Aan het begin van het schooljaar ontvangt u een startfactuur waarop de ouderbijdragen gespecificeerd staan aangegeven. Ouders ontvangen een uitnodiging om deze facturen via ons digitaal systeem Wis Collect te voldoen, waarin aangegeven kan worden of de betaling direct middels Ideal of per eigen overboeking (eventueel in termijnen) zal plaatsvinden. Indien u deze bijdrage niet wilt of kunt betalen wordt u vriendelijk verzocht contact op te nemen met de school.

Alle bijdragen zijn vrijwillig en u kunt per activiteit aangeven of u zich geheel, gedeeltelijk of niet aan deze vrijwillige bijdrage per leerjaar en afdeling wilt verbinden. Leerlingen van 18 jaar en ouder komen in aanmerking voor een tegemoetkoming in de studiekosten. De tegemoetkoming is een gift die onder bepaalde voorwaarden (opleiding, leeftijd en nationaliteit) wordt verstrekt. De aanvraag kan worden ingediend bij Dienst Uitvoering Onderwijs (DUO). Aanvullende informatie en te downloaden aanvraagformulieren zijn verkrijgbaar via de website [www.duo.nl](http://www.duo.nl). Wij wijzen u daarnaast graag op de Stichting Leergeld Drechtsteden. Deze stichting

draagt bij in de kosten van schoolgaande leerlingen in de leeftijd tot 18 jaar uit gezinnen met minimale financiële middelen. Meer informatie daarover vindt u op [www.leergelddrechtsteden.nl](http://www.leergelddrechtsteden.nl).

### **Schoolboeken**

Ook in het schooljaar 23 - 24 krijgt u geen rekening voor de (digitale) schoolboeken. Wel worden kosten die door verlies en/of schade van boeken ontstaan bij de ouders/verzorgers in rekening gebracht.

### **Ieder kind een eigen laptop**

Voor het gebruik van de laptop hanteren we de volgende uitgangspunten:

- De laptop is in bruikleen en blijft eigendom van de school. De leerling gebruikt de laptop op school en thuis. De laptop wordt thuis opgeladen.
- De ouders zijn aansprakelijk voor schade aan en verlies of diefstal van de laptop, ontstaan door misbruik, of onvoorzichtigheid van de leerling. Kosten voor vervanging of reparaties brengen we bij ouders/verzorgers in rekening.
- De ouders/verzorgers ondertekenen een gebruikersovereenkomst waarin alle afspraken over gebruik, onderhoud en beheer, schade, verlies en diefstal zijn opgenomen.
- Gebruik van een andere laptop of tablet dan de door ons beschikbaar gestelde laptop is niet toegestaan in de lessen, omdat onze ICT Servicedesk daar geen ondersteuning op kan bieden.

## **5.2 Kluisjes**

Voor het veilig opbergen van eigendommen moet de leerling gebruik maken van een kluisje. Hiervoor wordt in de schoolkosten een jaarlijkse bijdrage in rekening gebracht.

## **5.3 Schoolkosten per leerjaar**

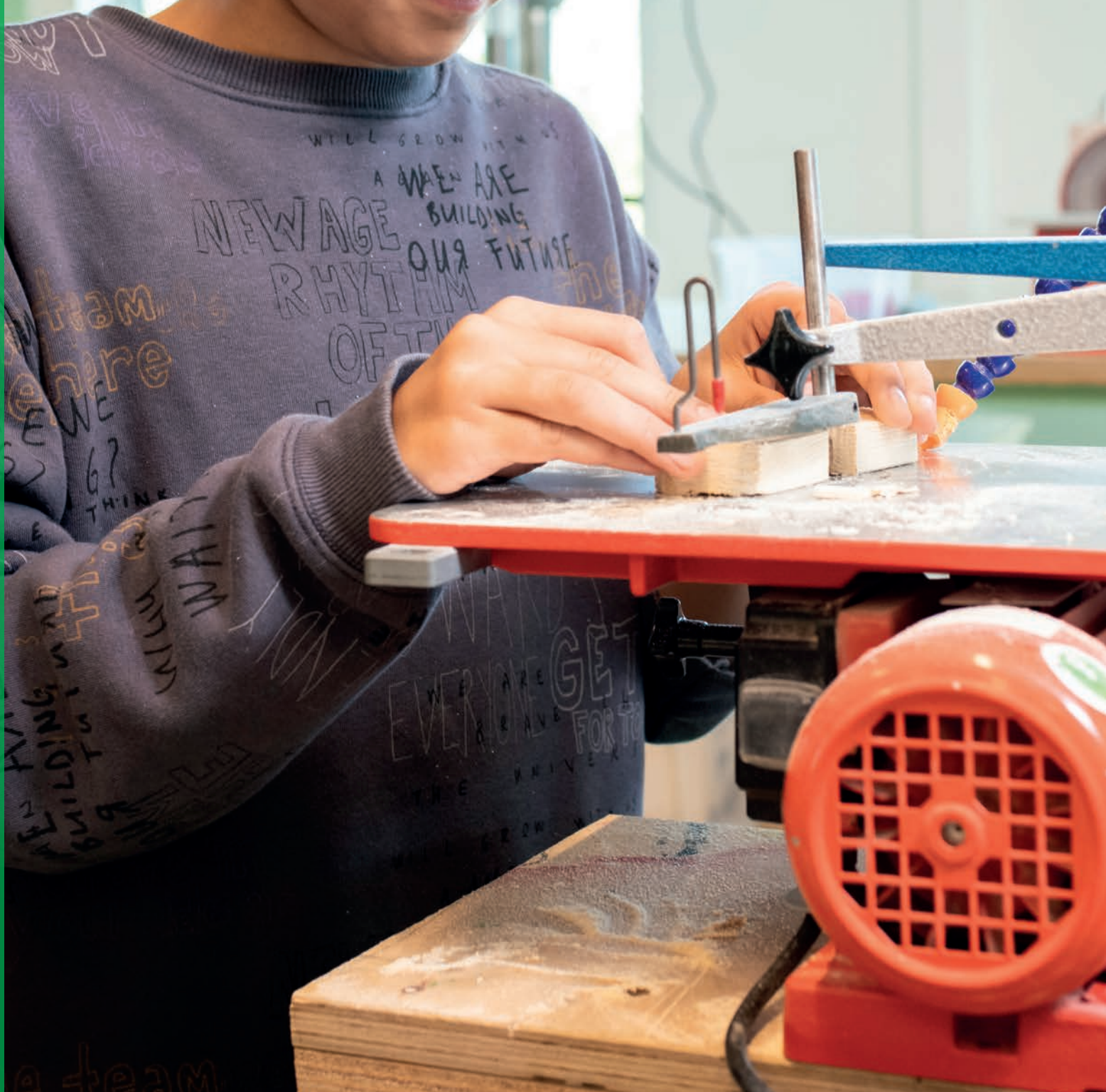
Voor sommige vakken zijn activiteiten gepland waarvoor een bijdrage van de ouders noodzakelijk is. Te denken valt aan excursies, kosten van sportactiviteiten en dergelijke. Het overzicht van de schoolkosten vindt u op de volgende pagina. Het is belangrijk te vermelden dat bepaalde excursies in het schooljaar 23 - 24 pas gepland en gefactureerd kunnen worden, als we ook werkelijk gaan. Zo krijgt u vlak voor een activiteit pas de factuur via WisCollect.



<b>Onderbouw</b>		
<b>Focus CVO- Focus OZHW en OZHW Groen College</b>		
<b>Leerjaar 1</b>		
item	bedrag in €	toelichting
ouderfonds FOCUS Xtra	€ 40,00	Aanpasbaar door ouder voor een bedrag van € 40,00/€ 30,00/€ 20,00
<b>algemene vrijwillige ouderbijdrage:</b>		
verzekeringen	€ 7,00	ongevallen en reisverzekering
kluisjes	€ 12,50	onderhoud, afschrijving en huur
<b>opleidingsgebonden kosten:</b>		
Introductieprogramma	€ 30,00	3 dagen in de eerste schoolweek
lesmateriaal PPO lessen	€ 15,00	lesmateriaal tbv praktijklessen
sportkleding LO	€ 22,00	alle leerlingen
voorstelling	€ 10,00	tbv vak drama
bijdrage CKV	€ 5,00	tbv vak CKV
excursie	€ 30,00	Efteling
excursie	€ 15,00	Blijdorp
<b>Totaal</b>	<b>€ 186,50</b>	
<b>leerjaar 2</b>		
<b>Focus CVO- Focus OZHW en OZHW Groen College, alle profielen</b>		
item	bedrag in €	toelichting
ouderfonds FOCUS Xtra	€ 40,00	Aanpasbaar door ouder voor een bedrag van € 40,00/€ 30,00/€ 20,00
<b>algemene vrijwillige ouderbijdrage:</b>		
verzekeringen	€ 7,00	ongevallen en reisverzekering
kluisjes	€ 12,50	onderhoud, afschrijving en huur
<b>opleidingsgebonden kosten:</b>		
excursie	€ 25,00	bezoek musea Rotterdam
Introductieprogramma	€ 10,00	workshops in de eerste schoolweek
schoolreis	€ 30,00	Efteling, kostenloos alternatief programma voor wie niet deelneemt
bijdrage CKV	€ 5,00	tbv vak CKV
sportkleding LO	€ 22,00	alleen voor nieuwe leerlingen
<b>Totaal</b>	<b>€ 129,50</b>	
<b>Totaal voor nieuwe leerlinge</b>	<b>€ 151,50</b>	
<b>Bovenbouw</b>		
<b>leerjaar 3</b>		
<b>Focus CVO- Focus OZHW en OZHW Groen College</b>		
item	bedrag in €	toelichting
ouderfonds FOCUS Xtra	€ 40,00	Aanpasbaar door ouder voor een bedrag van € 40,00/€ 30,00/€ 20,00
<b>algemene vrijwillige ouderbijdrage:</b>		
verzekeringen	€ 7,00	ongevallen en reisverzekering
kluisjes	€ 12,50	onderhoud, afschrijving en huur
<b>opleidingsgebonden kosten:</b>		
Introductieprogramma	€ 10,00	workshops in de eerste schoolweek
vakkleding praktijkvakken	€ 10,00	wordt door de school aangeschaft en beheerd
project levensbeschouwing	€ 25,00	excursie LV/ bezoek syneagoge, moskee en kerk incl. bus
vakexcursie beroepsprofiel/ BIO	€ 25,00	<i>alleen profiel ZW/ met vak BIO</i>
vakexcursie beroepsprofiel	€ 15,00	
excursie	€ 45,00	Walibi
Bijdrage CKV week	€ 12,50	inclusief CJP pas
sportkleding LO	€ 22,00	alleen voor nieuwe leerlingen of bij aanschaf van een nieuw setje
<b>Totaal</b>	<b>€ 202,00</b>	
<b>Totaal nieuwe leerlingen</b>	<b>€ 224,00</b>	
<b>Leerjaar 4</b>		
<b>Focus CVO- Focus OZHW en OZHW Groen College</b>		
item	bedrag in €	toelichting
ouderfonds FOCUS Xtra	€ 40,00	Aanpasbaar door ouder voor een bedrag van € 40,00/€ 30,00/€ 20,00
<b>algemene vrijwillige ouderbijdrage:</b>		
verzekeringen	€ 7,00	ongevallen en reisverzekering
kluisjes	€ 12,50	onderhoud, afschrijving en huur
<b>opleidingsgebonden kosten:</b>		
SOOK-programma	€ 20,00	sportoriëntatieprogramma binnen de LO lessen
vakexcursie beroepsprofiel	€ 15,00	
kolderdag	€ 65,00	eindexamen-programma, leuke afsluiting van examenjaar
<b>Totaal</b>	<b>€ 159,50</b>	
sportkleding LO	€ 22,00	alleen bij aanschaf van een nieuw setje



6.



## 6 Praktische en administratieve zaken

### 6.1 Wijzigingen persoonsgegevens

Het is voor uw kind en voor ons van belang dat wij de juiste adres-, email- en telefoongegevens hebben. Wilt u a.u.b. bij verandering van deze gegevens dit direct doorgeven aan de administratie en aan de coach van uw zoon/dochter? Dit kan per email: [info@focusberoepsacademie.nl](mailto:info@focusberoepsacademie.nl).

### 6.2 Lesuitval

Er wordt zoveel mogelijk geprobeerd lesuitval te voorkomen. De leerlingen kunnen via de Learning Portal bijhouden of er een dagelijkse roosterwijziging is.

### 6.3 Ziekte- en afwezigheidsmelding

De leerling moet voor 8.00 uur ziek gemeld worden door te bellen naar Focus Beroepsacademie, tel. 0180-613900, door één van de ouders of verzorgers. Als de leerling overdag ziek wordt, mag de leerling naar huis na zich gemeld te hebben bij de coach, bij de docent van de dag of bij de teamleider. De leerling neemt voordat hij of zij vertrekt eerst contact op met één van de ouders/verzorgers. Als de leerling thuis is, belt één van de ouders/verzorgers de school om aan te geven dat de leerling goed thuis is gekomen.

#### Absentieregistratie

De registratie van aan/afwezigheid wordt in SOMtoday bijgehouden. U kunt absentiegegevens bekijken via het leerlingportaal.

#### Verlofaanvraag

In bijzondere situaties kan er voor u een reden zijn om voor een of meer dagen verlof van school voor uw kind te vragen. U kunt dat doen door uw verzoek op ons aanvraagformulier verlof in te vullen en toe te lichten. De teamleider beoordeelt aan de hand van de regelgeving van Leerplicht of wij het gevraagde verlof toekennen. Op de achterzijde van het aanvraagformulier vindt u de regels waar de dienst Leerplicht ons aan houdt. Indien de situatie dat toelaat verzoeken wij u het verzoek ruim op tijd te doen, zodat wij de tijd hebben om het verzoek zorgvuldig te beoordelen.

### 6.4 Te laat komen

Als een leerling te laat komt in de les (aan het begin van de dag of tussen de uren in) wordt dat in SOMtoday aangegeven. De coach/mentor houdt dit bij en verwerkt de afwezigheid. Daarnaast meldt de coach in overleg met de studieleider aan de leerling de eventuele consequentie van de afwezigheid. Veelvuldig te laat komen kan aanleiding zijn voor een melding bij de Leerplichtambtenaar.

### 6.5 Uit de les verwijderd

Als de leerling uit de les wordt gestuurd, moet de leerling direct het lokaal verlaten. Indien de leerling niet gaat, betekent dat een blokweek. Aan het einde van het lesuur zoekt de leerling de docent op en zal de leerling een gesprek hebben met de docent. De docent neemt altijd contact op met de ouders/verzorgers van de verwijderde leerling.



## 6.6 Jaarplanning

Bij de start van het schooljaar krijgt u als ouder(s), verzorgers(s) de jaarplanning. Verder informeren we u regelmatig via nieuwsbrieven.

## 6.7 Schoolvakanties 2023- 2024

Herfstvakantie: 16 t/m 20 oktober 2023

Kerstvakantie: 25 december 2023 t/m 5 januari 2024

Voorjaarsvakantie: 19 februari t/m 23 februari 2024

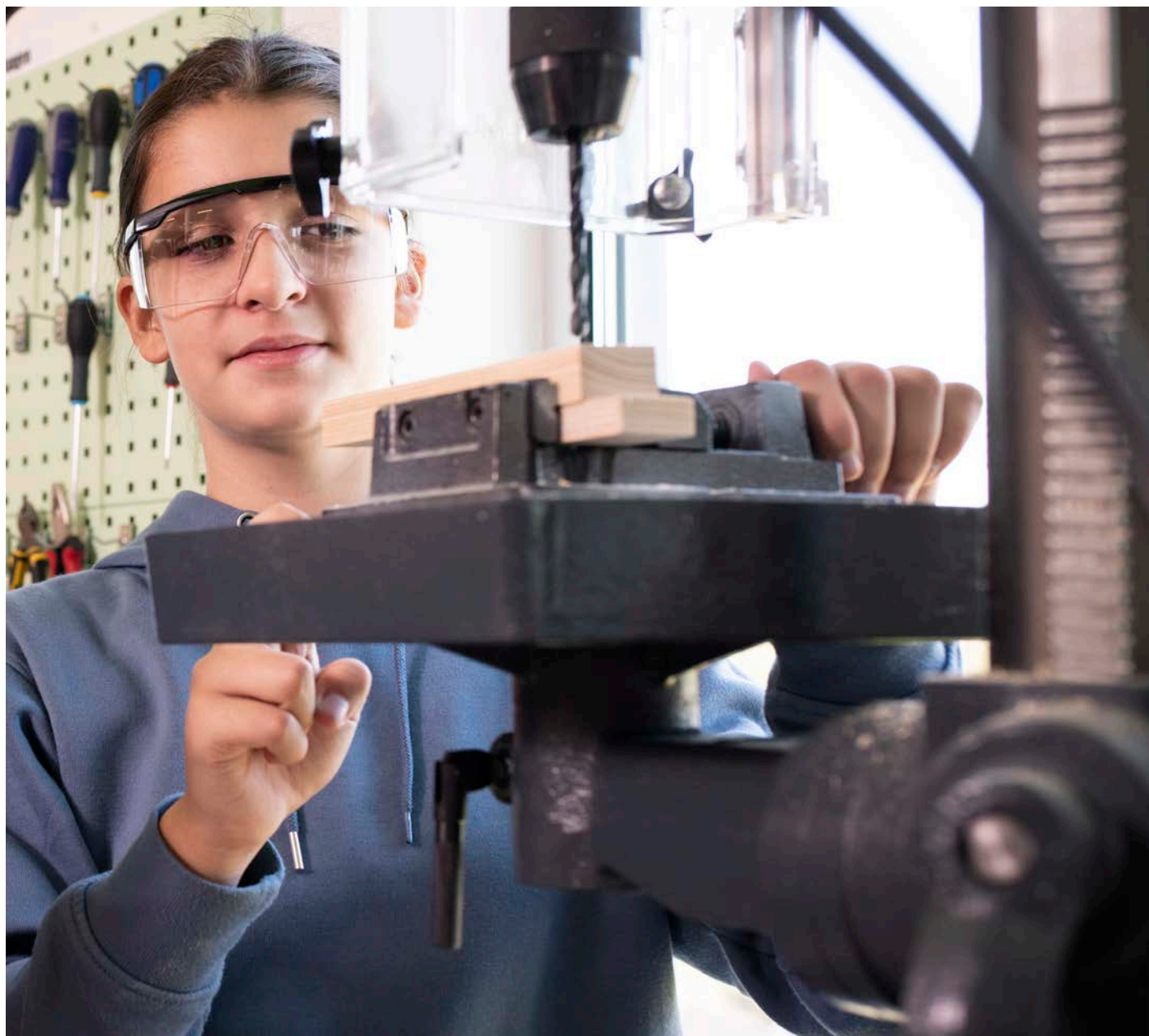
Pasen: 29 maart t/m 1 april 2024

Meivakantie: 29 april t/m 10 mei 2024

Hemelvaart: 9 en 10 mei 2024

Pinksteren: 19 en 20 mei 2024

Zomervakantie: 15 juli 2024 t/m 23 augustus 2024



7.





# 7 Regels en afspraken

## 7.1 Schoolregels

Wij zijn trots op onze school en vinden het belangrijk dat iedereen er zich prettig kan voelen, dat het er rustig is en dat het er netjes en schoon blijft. We hanteren daarom onderstaande schoolregels. We bespreken deze regels bij de start van het schooljaar en nemen ze regelmatig in de mentorles met de leerlingen door. We verwachten van de leerling dat zij de schoolregels naleven en vragen van de ouders/verzorgers ons daarin te ondersteunen.

- We hebben respect voor elkaar en voor elkaars spullen.
- We helpen elkaar en we spreken elkaar aan als iets niet goed gaat.
- Eten en drinken doen we alleen in het atrium of in de kantine.
- We zorgen er voor dat de school netjes en opgeruimd blijft. Gebruik de prullenbakken en bakjes op de tafels om je afval in te doen.
- We gebruiken alleen de hoofdingang. Nooduitgangen zijn voor noodsituaties
- Jassen, petten e.d. doen we direct na binnenkomst af/uit en in de kluisjes.
- We zijn op tijd in de les met alles wat we nodig hebben .
- De mobiele telefoons zijn niet zichtbaar en hoorbaar.
- Koptelefoons en oortjes zijn in de les alleen toegestaan met expliciete toestemming van de docent.
- In onze gangen en op de werkpleinen lopen we rustig en zijn we stil. We nemen de kortste route naar de onderwijsruimte, zodat we anderen zo min mogelijk storen.
- Op school spreken we Nederlands.
- Leerlingen gaan na hun laatste les naar huis.
- Tussen de eerste les en de laatste les (en in tussenuren) zijn we in de school of op het schoolterrein zodat we goed bereikbaar zijn.
- We zijn een rookvrije school. We roken (ook geen e-sigaretten) niet op het schoolterrein of in het zicht van het schoolterrein.
- We volgen instructies van medewerkers of toezichthouders direct op.
- Voor de veiligheid in de school maken we gebruik van cameratoezicht. Indien daar een reden voor is, stellen wij de beelden ter beschikking van de politie.

## 7.2 Rookvrije school

Uit onderzoek blijkt dat kinderen die anderen zien roken, zelf ook eerder gaan roken. Veel scholen in het voortgezet onderwijs hebben daarom al een rookvrij schoolterrein. Op 1 januari 2014 heeft de overheid de leeftijdsgrens voor de verkoop van tabak verhoogd naar 18 jaar. Een goede reden voor ons om de directe omgeving van onze school rookvrij te maken. We willen dat de school een veilige en gezonde plek is, en niet een plek waar leerlingen leren roken. Roken in ons schoolgebouw of in de directe omgeving van ons schoolgebouw is daarom niet toegestaan. Voor het gebruik van e-vapers geldt hetzelfde.. We controleren hier streng op en hebben binnen onze procedures ook sancties opgenomen bij het gebruik van sigaretten en e-vapes.



### 7.3 Veiligheid

Veiligheid op school is belangrijk. Leerlingen hebben een veilige schoolomgeving nodig om goed te presteren en zich optimaal te ontwikkelen. Wij hechten als school veel waarde aan de veiligheid van uw kind(eren) en het personeel. Maar veiligheid is niet een zaak van de school alleen. Wij vragen u om de school direct op de hoogte te stellen als uw zoon/dochter zich niet veilig voelt in/of rondom de school.

Voor de veiligheid van leerlingen en personeel werken wij samen met de (deel)gemeente en de politie. Incidenten worden bijgehouden in SOM.

Een onderdeel van deze samenwerking is de preventieve kluisjescontrole die zowel aangekondigd als onverwacht gehouden wordt. Dit betekent dat de schoolleiding de kluisjes formeel zal openen en de politie deze actie ondersteunt. Mochten er onverhoopt niet toegestane voorwerpen in beslag worden genomen, dan worden passende maatregelen genomen. Als school werken we bij overtreding van de wet in of om de school mee aan het doen van aangifte, maar we leggen in een dergelijke situatie zelf ook disciplinaire maatregelen op. Natuurlijk voeren we ook individuele gesprekken met de leerling en/of ouders/verzorgers, om er in goed overleg voor te zorgen dat de leerling begeleid wordt in het verbeteren van zijn of haar gedrag.

De school is niet verantwoordelijk voor het verdwijnen van persoonlijke eigendommen van de leerlingen. We adviseren de leerlingen belangrijke zaken te bewaren in hun kluisje. De school is verplicht actie te ondernemen bij eventuele diefstal, indien ouders aangifte willen doen. Voor de veiligheid in de school en op het schoolplein maken we gebruik maken van cameratoezicht. Indien de politie daar om vraagt in verband met een onderzoek of aangifte, stellen wij de beelden ter beschikking aan de politie.

### 7.4 Schade

Schade aan schooleigendommen en gebouw wordt verhaald bij degene die het veroorzaakt heeft.

### 7.5 Privacybeleid

Op 25 mei 2018 is de nieuwe privacywetgeving ingegaan, de Algemene Verordening Gegevensbescherming (AVG). De AVG vervangt de Wet bescherming persoonsgegevens (Wbp) en geldt voor heel Europa. Op Focus Beroepsacademie wordt zorgvuldig omgegaan met de privacy van de leerlingen. De school heeft leerlinggegevens nodig om leerlingen goed onderwijs te kunnen geven en te begeleiden. Ook worden de gegevens opgeslagen voor de goede administratieve organisatie van de school. De meeste leerlinggegevens komen van ouders (zoals bij de inschrijving op school), maar ook leraren en ondersteunend personeel leggen gegevens vast over de leerlingen (bijvoorbeeld cijfers en vorderingen). Soms worden er bijzondere persoonsgegevens, zoals medische informatie (dyslexie of ADHD), geregistreerd als dat nodig voor de juiste begeleiding van een leerling. Tijdens de lessen wordt gebruik gemaakt van een aantal digitale leermaterialen. Hiervoor is een beperkte set met persoonsgegevens nodig om bijvoorbeeld een leerling te identificeren. Met de leveranciers van deze leermiddelen zijn duidelijke afspraken gemaakt over het gebruik van de gegevens die ze van de school krijgen. Een leverancier mag de leerlinggegevens alleen gebruiken als de school daar toestemming voor geeft. De leerlinggegevens worden op school opgeslagen in het digitale administratiesysteem en leerlingvolgsysteem van SOMtoday. Het programma is beveiligd en de toegang tot de persoonsgegevens is beperkt tot medewerkers van onze school.

Omdat Focus Beroepsacademie een samenwerkingschool is van CVO en OZHW, worden met het bestuur waar leerlingen zijn ingeschreven ook (een beperkt aantal) persoonsgegevens gedeeld in het kader van de gemeenschappelijke administratie en het plaatsingsbeleid. Ouders hebben het recht om de gegevens van

en over hun kind(eren) in te zien, te laten corrigeren of te verwijderen (als die gegevens niet langer nodig zijn). Voor vragen of het uitoefenen van deze rechten, kan contact worden opgenomen met de mentor van de leerling, de teamleider of de schooldirecteur. In geval van uitwisseling van leerlinggegevens met andere organisaties, wordt daar vooraf toestemming gevraagd aan de ouders, tenzij die uitwisseling verplicht is op grond van de wet.

Voor het gebruik van foto's en filmopnames van leerlingen op bijvoorbeeld de website van de school, wordt toestemming gevraagd. Ouders mogen altijd besluiten om die toestemming niet te geven, of om eerder gegeven instemming in te trekken. Voor vragen over het gebruik van foto's en films kunt u terecht bij de mentor van de leerling, de teamleider of de directeur.

De AVG stelt dat voor leerlingen tot zestien jaar de ouders verantwoordelijk zijn inzake privacygevoelige zaken zoals beeld- en gegevensgebruik. Jongeren vanaf zestien jaar zijn daar zelf verantwoordelijk voor. Het privacyreglement van de besturen van Focus Beroepsacademie en andere relevante documenten betreffende ons beleid op het gebied van privacy zijn beschikbaar op het ouderportaal en op het leerlingportaal.

## **7.6 Gezonde kantine**

Focus Beroepsacademie vindt het belangrijk dat het aanbod en de uitstraling in de kantine en in de automaten gezond is. Een omgeving waar gezond eten gemakkelijk is, draagt bij aan de gezonde ontwikkeling en leefstijl van onze leerlingen. Om deze reden werken we op onze school volgens de Richtlijnen Gezondere Kantines die zijn opgesteld door het Voedingscentrum. We maken hiermee de gezonde keuze tot een aantrekkelijke keuze.

Binnen de verschillende aangeboden productgroepen (zoals dranken, brood, zuivel, etc.) biedt onze kantine minstens één betere keuze aan. Dit geldt voor het uitgestalde aanbod én voor het aanbod in de automaten. Wat deze Betere keuzes zijn, is gedefinieerd door het Voedingscentrum. Daarnaast liggen er op opvallende plaatsen, zoals in de automaten en bij de kassa, betere keuzes. Ook is in onze Gezonde Schoolkantine altijd water beschikbaar, zowel bij het uitgestalde aanbod als in de automaten. Wij werken structureel aan een Gezonde Kantine en om aan de richtlijnen te blijven voldoen, brengen wij ieder jaar het aanbod van de kantines in kaart met de Kantinescan en wordt de uitkomst hiervan aan de directie van de school gerapporteerd.

## **7.7 Klachtenregeling**

Als leerlingen of hun ouders opmerkingen of klachten hebben over de school, staat de deur van de leraar, coach, vakdocent of iedere andere medewerker van de school voor hen open. Komen zij er samen niet uit, dan kunnen de betreffende leerling en zijn ouders gebruikmaken van de Klachtenregeling van OZHW of van CVO.

Klachten kunnen onder meer betrekking hebben op de begeleiding van leerlingen, toepassing van strafmaatregelen, beoordeling van leerlingen, de inrichting van de schoolorganisatie, seksuele intimidatie, discriminerend gedrag, agressie geweld en pesten.

De klachtenregeling is bedoeld voor individuele gevallen. De regeling beschrijft de procedure voor het indienen en behandelen van de klacht. Uitgangspunt is dat de klacht zoveel mogelijk door de betrokken partijen binnen de school of afdeling wordt opgelost. De klachtenregeling is terug te vinden via de website van OZHW ([www.ozhw.nl/over-ons/](http://www.ozhw.nl/over-ons/)) of van CVO ([www.cvo.nl](http://www.cvo.nl)).

## 7.8 Leerlingstatuut

Het leerlingenstatuut is een overzicht van de rechten en plichten van leerlingen op onze scholen en beschrijft hoe te handelen, indien leerlingen in hun rechten worden aangetast dan wel hun plichten niet nakomen.

Het leerlingenstatuut is in overleg met de directeur opgesteld en vervolgens aan de medezeggenschapsraad ter instemming voorgelegd. Naast het leerlingenstatuut gelden voor de leerlingen van onze school ook andere regelingen zoals - zonder uitputtend te zijn - de klachtenregeling, het protocol schorsing en verwijdering, het privacyreglement, het protocol sociale media en het examenreglement. Waar nodig en/of waar mogelijk wordt hiernaar verwezen in het leerlingenstatuut.



# FOCUS BEROEPS ACADEMIE

Dierensteinweg 4  
2990 AB Barendrecht  
Tel. 0180-613900

Oog voor geluk

Verbondenheid

Veelzijdig aanbod

Doelgericht  
werken

Bijdrage aan potentieel

[www.focusberoepsacademie.nl](http://www.focusberoepsacademie.nl)

onderwijsgroep  
**ZH.W**  
PO & VO